



Reiterverein Siegburg e.V.

# **Geschäftsbericht 2005/2006**



## I. ORGANISATION

### 1. Organisation des Vereins

Der Reitverein Siegburg e.V. ist Mitglied des Kreisreiterverbandes Bonn-Rhein-Sieg, des Kreissportbundes und Mitglied des Verbandes der Reit- und Fahrvereine Rheinland e.V. in Bonn. Ferner ist er Mitglied im Landessportbund Nordrhein-Westfalen und der Deutschen Reiterlichen Vereinigung e.V. (FN).

#### 1.1 Rechtsform

Der Reitverein Siegburg e.V. ist ein "*Nichtwirtschaftlicher Verein*" im Sinne des BGB §21. Sein Zweck ist demnach nicht auf einen wirtschaftlichen Geschäftsbetrieb gerichtet. Er erlangt seine Rechtsfähigkeit durch Eintragung in das Vereinsregister des zuständigen Amtsgerichts. Der Reitverein Siegburg e. V. ist mit dem Sitz in Siegburg in das Vereinsregister beim Amtsgericht in Siegburg eingetragen.

#### 1.2 Aufgaben

Die Aufgaben des Reitvereins Siegburg e. V. sind in der Satzung nach Beschluss der Mitgliederversammlung manifestiert und orientieren sich im Wesentlichen an den Vorgaben der Mustersatzung, wie sie im FN-Handbuch - Pferdesport - ausgeführt sind. Zu den Aufgaben des Vereins zählen nach der Satzung:

- die Gesundheitsförderung und Leistungsertüchtigung aller Personen, insbesondere der Jugend im Rahmen der Jugendpflege durch Reiten, Fahren und Voltigieren;
- die Ausbildung von Reiter, Fahrer und Pferd in allen Disziplinen;
- ein breit gefächertes Angebot in den Bereichen des Breiten- und Leistungssports aller Disziplinen;
- Hilfe und Unterstützung bei der mit dem Sport verbundenen Pferdehaltung als Maßnahme zur Förderung des Sports und des Tierschutzes;
- die Vertretung seiner Mitglieder gegenüber den Behörden und Organisationen auf der Ebene der Gemeinde und im Kreisreiterverband;
- die Förderung des Reitens in der freien Landschaft zur Erholung im Rahmen des Breitensports und die Unterstützung aller Bemühungen zur Pflege der Landschaft und zur Verhütung von Schäden;
- die Mitwirkung bei der Koordinierung aller Maßnahmen zur Verbesserung der Infrastruktur für Pferdesport und -haltung im Gemeindegebiet.



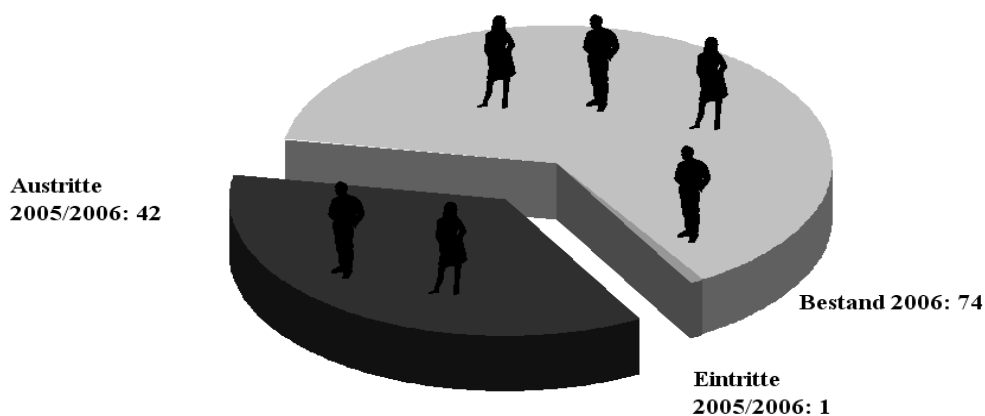
### 1.3 Mitglieder

Im Berichtsjahr 2005/2006 traten insgesamt **1 neues Mitglied** dem Reiterverein Siegburg e.V. bei. **42 Mitglieder** traten aus dem Verein aus, so dass sich ein aktueller Mitgliederbestand von **74 Mitgliedern** ergibt.

## Eintritte und Austritte 2005/2006

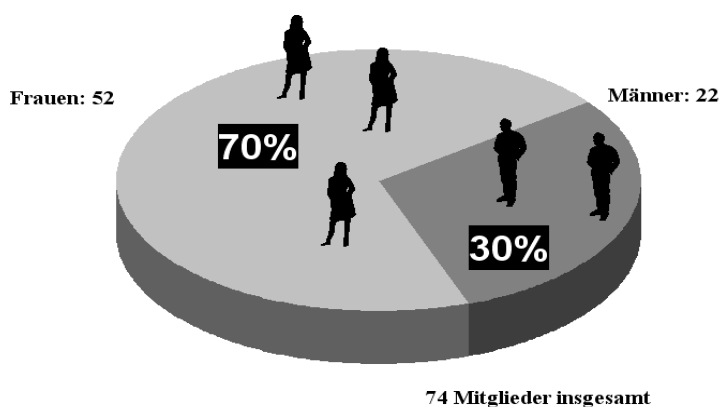
*Bild 1: Eintritte und Austritte 2005/2006*

### 1.3.1 Mitgliederbestand



Von den **74 Mitgliedern** bilden die **Frauen** die Mehrheit mit **52 Mitgliedern**, was einem Anteil von etwa **70%** entspricht. Mit **22 Mitgliedern** stellen die **Männer** ca. **30%** des Mitgliederbestandes.

## Mitgliederbestand 2005/2006



*Bild 2: Mitgliederbestand 2005/2006*

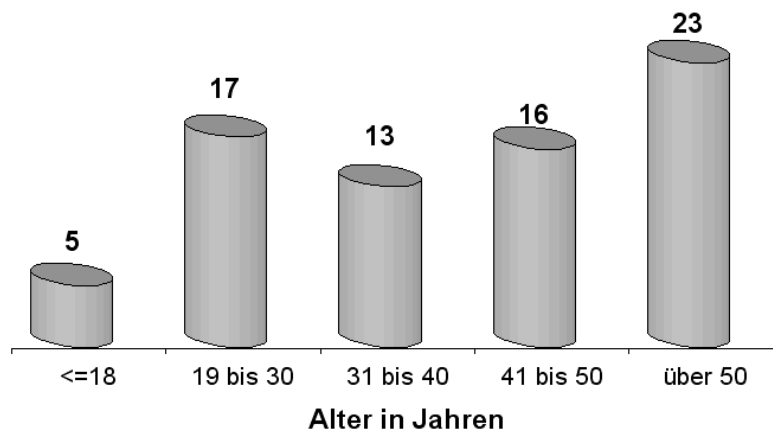


### 1.3.2 Altersstruktur der Mitglieder

Bei der Altersstruktur des Reitvereins Siegburg e. V. zeigt sich deutlich eine Verschiebung gegenüber den vergangenen Jahren. Der Altersbereich bis 18 Jahre bildete bisher mit dem Bereich über 50 Jahre die größten Anteile. Ein starker Mitgliederschwund ist nun unter den Jugendlichen erkennbar.

Für den Verein stellt sich damit die schwierige Aufgabe, den Verein wieder für Jugendliche attraktiver zu machen.

## **Altersstruktur der Mitglieder 2005/2006**



*Bild 3: Altersstruktur der Mitglieder 2005/2006*

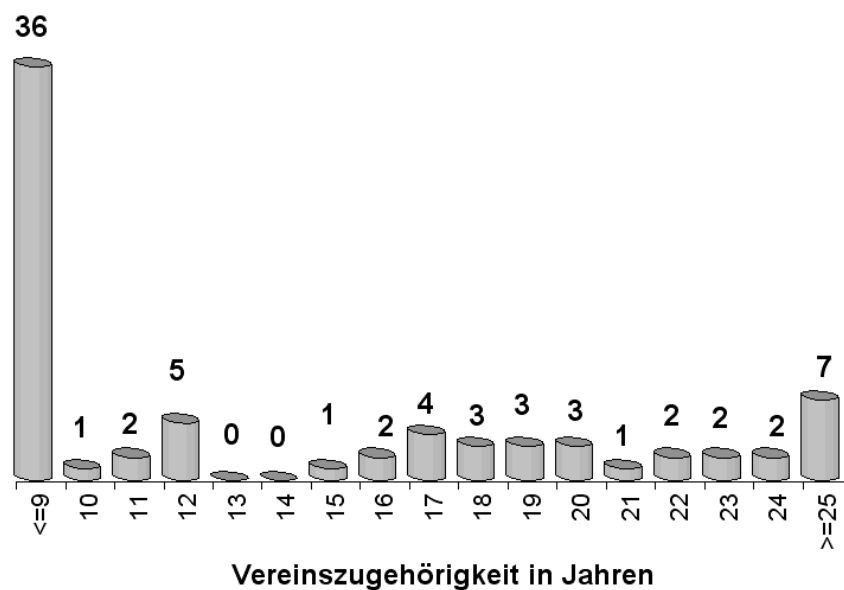


### 1.3.3 Vereinszugehörigkeit

Betrachtet man die Übersicht der Vereinszugehörigkeiten im Reitverein Siegburg e. V. 2005/2006, so fällt auf, dass die große Mehrheit von **36 Mitgliedern** (ca. 49%) weniger als **10 Jahre** Mitglied im Verein sind.

Die Integration der überwiegend jungen Mitglieder in das Vereinsleben und der Versuch, diese für die aktive Beteiligung zu begeistern, sollte daher ein wichtiges Ziel des Vereins sein.

### Vereinszugehörigkeit 2005/2006



**Bild 4: Vereinszugehörigkeit 2005/2006**

### 1.3.4 Einzugsgebiet des Reitvereins

Das Einzugsgebiet des Reitvereins e.V. erstreckt sich auf einen Umkreis von etwa **25 km**. Rund 47% aller Mitglieder wohnt jedoch auch in der unmittelbaren Nähe des Reitsportzentrums Siegburg.



## 1.4 Vertretung und Geschäftsführung

Der Reitverein Siegburg e. V. wird vom Vorstand geleitet. Diesem gehören der Vorsitzende, der stellvertretende Vorsitzende, der Geschäftsführer, der Kassenwart, die Pressewartin, der Schriftführer, die Jugendwartin, die Sportwartin und der Freizeitwart an. Auch gerichtlich und außergerichtlich wird der Verein durch den Vorstand vertreten. Im Sinne des §26 BGB besteht der Vorstand aus dem Vorsitzenden und dem stellvertretenden Vorsitzenden; beide sind allein vertretungsberechtigt. Im Innenverhältnis jedoch ist der stellvertretende Vorsitzende nur im Falle der Verhinderung des Vorsitzenden zur Vertretung befugt.

## 2. Organisationsstruktur

### 2.1 Aufbau

### 2.2 Vorstand

Der Reitverein Siegburg e. V. verfügt wie auch andere gesellschaftliche Zusammenschlüsse über eine sog. Aufbauorganisation, um den Bedürfnissen der mehrheitlichen Mitglieder entsprechen zu können. Wichtig ist dabei, dass die anfallenden Aufgaben entsprechend der Aufgabenbereiche richtig an die Mandatsträger verteilt werden, damit der Verein effizient und flexibel arbeiten kann. Die Aufbauorganisation des Vereins muss sich zum einen an den Wünschen der Mitglieder und zum anderen an den örtlichen Gegebenheiten orientieren.

#### 2.2.1 Aufgaben

Die Aufgaben des Vorstands sind in der Satzung des Reitvereins Siegburg e. V. aufgeführt. Sie gliedern sich danach in die Vorbereitung der Mitgliederversammlung und die Ausführung ihrer Beschlüsse, die Erfüllung aller dem Verein gestellten Aufgaben, soweit die Entscheidung nicht der Mitgliederversammlung nach dieser Satzung vorbehalten ist und schließlich die Führung der laufenden Geschäfte.

#### 2.2.2 1. Vorsitzender

Der 1. Vorsitzende bildet zusammen mit seinem Stellvertreter die eigentliche Vereinsführung. Zu seinen Aufgaben gehören in erster Linie die Vorbereitung, Durchführung sowie die Auswertung der Mitgliederversammlung und der Vorstandssitzungen. Er vertritt den Reitverein Siegburg e. V. im Sinne des BGB §26 nach außen, wobei diese Vertretung sich sowohl auf die örtlichen Behörden und Organisationen, wie auch auf den Kreisreiterverband erstreckt. Im Bereich des Vorstandes übernimmt der 1. Vorsitzende die Planung, Koordinierung und Überwachung der Arbeit des Vorstandes. Er verteilt die anfallenden Aufgaben und kümmert sich um die Einhaltung bzw. Ausfüllung der Satzung. Ferner obliegen dem 1. Vorsitzenden Aufgaben aus dem Bereich der Repräsentation des Reitvereins und die Aufgabe Auszeichnungen bzw. Ehrungen vorzunehmen.



## Geschäftsbericht des Reitvereins Siegburg e.V.

### 2.2.3 Stellvertretender Vorsitzender (2. Vorsitzender)

Zusammen mit dem 1. Vorsitzenden des Reitvereins übernimmt der 2. Vorsitzende die gerichtliche und außergerichtliche Vertretung des Vereins. Bei Verhinderung des 1. Vorsitzenden übernimmt der 2. Vorsitzende dessen Aufgaben im Innenverhältnis. Seine Aufgaben entsprechen dann denen des 1. Vorsitzenden.

### 2.2.4 Freizeitwart

Zu den wichtigsten Aufgaben des Freizeitwartes zählt der Ausbau des Breitensports. Über die Organisation und die Durchführung von Jagden bzw. jagdähnlichen Ausritten und die Veranstaltung von Festen wie Sommerfeste oder Weihnachtsfeiern wird der soziale Zusammenhalt der Vereinsmitglieder gefestigt. Sein Ziel ist es, das Vereinsleben durch die Verbindung von Sport und Geselligkeit zu bereichern und die Attraktivität des Vereins und des Reitsports hinsichtlich des Breitensports zu vergrößern.

### 2.2.5 Pressewart

Der Pressewart nimmt im Reitverein alle Aufgaben der Öffentlichkeitsarbeit wahr. Diese umfassen zum einen den Bereich der Medien wie Presse, Funk und Fernsehen und zum anderen den Bereich der Public Relations bzw. Werbung. Bei den Medien kümmert sie sich vorrangig um Kontakte zur Presse sowie die Beschaffung von entsprechendem Material für deren Berichterstattung. Die daraus veröffentlichten Berichte werden für den Verein dauerhaft archiviert. Im Bereich der Public Relations bzw. Werbung bieten sich für den Pressewart Möglichkeiten, eigene Publikationen oder Prospekte zu erstellen oder ggf. werbewirksame Veranstaltungen oder Führungen (z. B. auf Turnieren, Tag der offenen Tür) durchzuführen.

### 2.2.6 Sportwartin

Ansprechpartnerin für alle Fragen rund um den Sport, Turniere und den Reitsport im Besonderen ist die Sportwartin. Sie übernimmt im Verein die Organisation von sportlichen Veranstaltungen wie Spring- und Dressurlehrgänge ggf. auch mit Prüfungen zum Reitabzeichen. Während sie damit für die reiterliche Aus- und Weiterbildung sorgt, fördert ihr Engagement bei der Organisation und Durchführung von Turnieren den sportlichen Wettstreit und den Leistungssport im Allgemeinen.

### 2.2.7 Schriftführer

Der Schriftführer des Reitvereins Siegburg e. V. ist vornehmlich mit der Protokollierung aller Veranstaltungen (Vorstandssitzungen, Mitgliederversammlung) betraut. Aber auch große Teile des Schriftverkehrs im Verein liegen in seinem Zuständigkeitsbereich. So übernimmt er unter anderem die Einladungen der Mitglieder und Freunde des Reitvereins zu verschiedenen Vereinsveranstaltungen. Dazu entwirft er ggf. auch entsprechende Plakate.



### 2.2.8 Geschäftsführer

Zentrale Aufgabe des Geschäftsführers ist die Erstellung des jährlichen Geschäftsberichtes. Er dokumentiert darin die durchgeführten Veranstaltungen und wesentlichen Geschäftsvorfälle im Verein während des laufenden Geschäftsjahres und stellt diese auf der nachfolgenden Mitgliederversammlung dar. In diesem Zusammenhang kümmert er sich auch um Vereinsstatistiken und Auswertungen (z. B. Rückmeldungen von Mitgliedern) zur Unterstützung des Vorstands bei zukünftigen Entscheidungen. Im Bereich der Mitgliederaufnahme erstellt er die notwendigen Schriftstücke (Anmeldung, Einzugsermächtigung, Bestätigungen) und leitet diese weiter bzw. archiviert die im Verein verbleibenden Dokumente. Eine weitere Aufgabe besteht darin den 1. Vorsitzenden im Bereich des allgemeinen Schriftverkehrs und der Aktenführung zu unterstützen.

### 2.2.9 Kassenwart

Alle Aufgaben rund um die Vereinskasse liegen im Verantwortungsbereich des Kassenwartes. Er erstellt und kontrolliert den Haushalt (Kassenbericht) und führt die Barkasse und den Zahlungsverkehr einschließlich der Geldanlage. Dazu gehört u. a. der Einzug, die Prüfung und Verbuchung von Beiträgen, Umlagen und Spenden. Er kümmert sich ggf. um die Beantragung und Abrechnung von Zuschüssen und die Finanzierung besonderer Veranstaltungen (z. B. Turniere). Die im Zusammenhang mit der Kassenführung erstellten Aufzeichnungen und Unterlagen (Rechnungen etc.) werden vom Kassenwart gemäß den gesetzlichen Vorgaben geführt und gegenüber den Rechnungsprüfern dargelegt.

### 2.2.10 Jugendwartin

Die Vorsitzende der Vereins-Jugendleitung, die satzungsgemäß als Jugendwartin dem Vorstand des Reitvereins angehört, vertritt die Jugend in den entsprechenden Organen. Ihre Aufgaben sind unter anderem die Vorbereitung, Durchführung und Auswertung der Vereins-Jugendtage und Jugendleitungssitzungen. Innerhalb der sportfachlichen Jugendarbeit übernimmt sie die Planung, Organisation und Durchführung des jährlichen Rahmenprogramms (Ausbildungen, Lehrgänge etc.). In der überfachlichen Jugendarbeit schafft sie Freizeitangebote und organisiert gesellige Veranstaltungen für die Jugend. Dazu unterbreitet sie innerhalb des Vorstands entsprechende Vorschläge.



### **3. Personelle Veränderungen**

3.1 Neu aufgenommene Mitglieder: 1

3.2 Ausgeschiedene Mitglieder: 42

### **4. Vereinspolitik**

Die Politik des Reitervereins Siegburg e. V. ist darauf ausgerichtet, die Aufgaben des Vereins zu erfüllen und seine gesetzten Ziele zu erreichen. Dazu sind ggf. Anpassungen oder Korrekturen notwendig, um sich den Anforderungen der Zukunft stellen zu können.

Wie auch bei anderen Vereinen kann im Reiterverein Siegburg e. V. festgestellt werden, dass ein besonderer Handlungsbedarf bei der Mitgliederbeteiligung an Vereinsaufgaben besteht. Das wird besonders deutlich, wenn es um die Motivation der Vereinsmitglieder geht, die sich immer seltener im Verein engagieren. Die Folge der mangelnden Beteiligung ist, dass auch die Vereinsführung immer schwieriger wird, und das, obwohl sich die Organisation ständig verbessert.

Vor dem Hintergrund, dass der Reitsport in Deutschland sehr beliebt ist (nach Umfragen unter Jugendlichen ist der Reitsport bei Mädchen an 1. Stelle, bei Jungen an 3.), stellt sich die Frage, wodurch die mangelnde Motivation der Vereinsmitglieder verursacht wird.

Nach Empfehlungen der FN müssen die Fehler im Umfeld gesucht werden. Zum Umfeld gehört nicht nur das Vereinsklima, sondern beispielsweise auch das Angebot im Verein, die Ordnung und Sauberkeit der Anlagen, der Unterricht und vieles andere mehr. Das Vereinsumfeld wird natürlich auch von der Vereinsführung beeinflusst. Dabei kann man Mitglieder motivieren oder demotivieren, je nachdem, ob man ihr Verhalten fördert, duldet oder bestraft. Es liegt daher in der Verantwortung des Vorstandes das Umfeld des Vereins so zu gestalten, dass die Mitglieder zur Beteiligung motiviert werden und ggf. Hemmschwellen dafür abgebaut werden.

Die FN weist darauf hin, dass man Engagement fördert, wenn man positives Vorbild ist, Vertrauen schenkt, Informationen entsprechend weiterleitet und Mitglieder fachgerecht mit Aufgaben betraut (also nicht überfordert). Positiv wirkt auch, wenn Verantwortung an Mitglieder übertragen wird, Zusammenarbeit und ein gemeinsamer Geist gefördert werden, und wenn den so am Vereinsgeschehen aktiv beteiligten Mitgliedern für ihre Arbeit Lob zuteil wird, sie Anerkennung finden oder angemessen geehrt werden. Autoritäres Verhalten dagegen, schlechter Informationsfluss, Überforderung Engagierter und mangelnde Anerkennung ihrer Leistungen muss unbedingt vermieden werden. Der richtige Weg ist daher, Misserfolge auszuwerten, aus den Fehlern zu lernen und den Mitgliedern dadurch neuen Auftrieb zu geben, und dass man ihnen bewusst Erfolgserlebnisse bei der Beteiligung am Vereinsgeschehen vermittelt.

#### **4.1 Projekte**

##### **4.1.1 Reiterverein Siegburg im Internet**

Seit Anfang des Jahres 2000 verfügt der Reiterverein Siegburg e.V. über eine eigene Seite im Internet (Homepage). Was zunächst versuchsweise als Unterseite einer privaten Internetpräsenz begann, stellte sich bald als vielversprechendes Projekt heraus. Aufgrund von



## Geschäftsbericht des Reitervereins Siegburg e.V.

verschiedenen Anregungen und Verbesserungsvorschlägen seitens der Mitglieder wurde das Aussehen der Internetseite des Reitervereins Siegburg mehrfach überarbeitet. Die Adresse der Seite lautet: <http://www.Reiterverein-Siegburg.de>



Alle anfallenden Kosten (Wartung, Pflege, Bereitstellung sowie Eintragung der Internetadresse "Reiterverein-Siegburg.de") werden vom Geschäftsführer (Herr Weisser) übernommen. Für den Verein entstehen keine Kosten.

Die Adresse der Internetseite des Reitervereins Siegburg e.V. wurde in mehreren sog. Suchmaschinen eingetragen. Interessierte können dort Suchbegriffe (z. B. Siegburg, Reiterverein) eingeben und bekommen u. a. die Adresse des Reitervereins Siegburg e.V. genannt. Des weiteren wurde eine Verbindung (Link) zu der Seite des Reitervereins Siegburg e.V. auf verschiedenen Internetseiten anderer Reitervereine, dem Pferdesportverband Rheinland e.V., Datenbanken des Pferdesports und der Stadt Siegburg aufgenommen.

### 4.1.2 E-Mail des Reitervereins Siegburg

Neben einer eigenen Internetadresse verfügt der Reiterverein Siegburg auch über eine eigene e-Mail-Adresse: **Reiterverein-Siegburg@T-Online.de**. Damit ist der Verein in der Lage, elektronische Briefe (e-Mail) zu erhalten und zu versenden.



Geschäftsbericht des Reitvereins Siegburg e.V.

4.2 Zusammenarbeit mit anderen Vereinen

-

## **II. VERANSTALTUNGEN**

### **5. Lehrgänge/Reiterliche Ausbildung**

5.1 Dressurlehrgang 1/2005

Im Vorfeld zum Hausturnier 2005 am 03. bzw. 10.07.2005 wurde im Reitsportzentrum Siegburg ein Dressurlehrgang unter der Leitung von Uwe Hartig und ein Springlehrgang unter der Leitung von Herrn Simonsmeier ausgerichtet.

5.2 Dressurlehrgang 2/2005

Vor dem Adventsturnier 2005 wurde im Reitsportzentrum Siegburg ein Dressurlehrgang unter der Leitung von Uwe Hartig ausgerichtet.

5.3 Dressurlehrgang 1/2006

Vor dem Hausturnier 2006 am 02. bzw. 09.07.2006 wurde ein Dressurlehrgang unter der Leitung von Uwe Hartig durchgeführt.

5.4 Dressurlehrgang 2/2006

Im Vorfeld zum Hausturnier 2006 am 1. Advent 2006 wurde ein Dressurlehrgang unter der Leitung von Herrn Erhardt durchgeführt.

### **6. Turniere**

6.1 Hausturnier 2005

In der Zeit vom 03.07. bzw. 10.07.2005 fand das traditionelle Hausturnier 2005 statt.

6.2 Adventsturnier 2005

Das Adventsturnier 2005 wurde am 1. Advent 2005 veranstaltet

6.3 Hausturnier 2006

In der Zeit vom 02.07. bzw. 09.07.2005 fand das traditionelle Hausturnier 2006 statt.

6.4 Adventsturnier 2006

Das Adventsturnier 2006 wurde am 1. Advent 2006 veranstaltet



## 7. Sonstige Veranstaltungen

### 7.1 Karnevalszug 2005

Am Rosenmontagszug 2005 nahm der Reitverein Siegburg Umzugteil.

### 7.2 Pferde-Rallye 2005

Am Samstag, den 14. September 2005 wurde eine Pferde-Rallye durchgeführt.

### 7.3 Festabend 2005

Am 19. November 2005 um 19.00 Uhr veranstaltete der Reitverein Siegburg einen Festabend im Clubraum des Reitsportzentrums Siegburg. Für musikalische Unterhaltung sorgte das Duo „The Pretty Two“.

### 7.4 Weihnachtsfeier 2005

Am 3. Advent fand die traditionelle Weihnachtsfeier statt. Höhepunkt war erneut der Besuch des Nikolaus zu Pferd in der Reithalle des Reitsportzentrums Siegburg.

### 7.5 Neujahrsspringen 2006

Am 01.01.2006 fand das obligatorische Neujahrsspringen 2006 statt.

### 7.6 Mairitt 2006

Am 07.05.2006 fand ein Mairitt durch den Siegburger Wald statt. Dies sollte ein ruhiger geführter Ausritt sein mit einem kleinen Stop (Aufschnitt + Brot) und abschließendem Ausklang unter dem Carport mit Grillen. Salate wurden mitgebracht.

### 7.7 Sommerfest nach Westernart 2006

Am 19.08.2006 veranstaltete der Reitverein Siegburg Sommerfest nach Westernart auf dem Außengelände des Reitsportzentrums Siegburg. Für musikalische Unterhaltung sorgte eine Country-Band und eine Show-Pferde-Gruppe.

### 7.8 Pferde-Rallye 2006

Anfang September 2006 wurde eine Pferde-Rallye durchgeführt.

### 7.9 Weihnachtsfeier 2006

Am 3. Advent fand die traditionelle Weihnachtsfeier statt. Höhepunkt war erneut der Besuch des Nikolaus zu Pferd in der Reithalle des Reitsportzentrums Siegburg.

### 7.10 Silvester- und Neujahrsspringen 2006/2007

Am 31.12.2006 fand erstmalig ein Silvesterspringen statt, gefolgt vom obligatorischen Neujahrsspringen 2007 am 01.01.2007.



### **III. PRESSEARBEIT**

Im Bereich der Pressearbeit können auch in diesem Berichtszeitraum beachtliche Ergebnisse vorgewiesen werden. Der Kontakt zu den Medien insbesondere der Presse wurde von der Pressewartin des Reitervereins Siegburg e. V. Silke Bittenbinder gepflegt und zahlreiche erschienene Zeitungsartikel boten dem Verein genügend Spielraum seine Leistungen und Erfolge öffentlichkeitswirksam zu präsentieren.

### **IV. JUGENDARBEIT**

Unter der Leitung der Jugendwartin wurde den Jungen Reitern des Reitervereins Siegburg e. V. auch in diesem Berichtszeitraum einiges geboten. Das Angebot an gut organisierten Freizeitveranstaltungen war reichhaltig und so konnte vielen Wünschen der jugendlichen Mitgliedern entsprochen werden.

Vor dem Hintergrund, dass rund 40% der organisierten Mitglieder in den deutschen Reitervereinen jünger als 21 Jahre sind, wird deutlich, welcher Stellenwert der Jugendarbeit zukommt. Die Jugend hält sich erfahrungsgemäß nicht nur während der Zeit des Reitens im Reitsportzentrum auf, sondern verbringt dort einen großen Teil ihrer gesamten Freizeit. Mit Einbindung der Jugendlichen in das Vereinsleben und die Jugendorganisation des Vereins leistet der Reiterverein Siegburg e. V. einen nicht unwesentlichen Beitrag zur sozialen Integration und Erziehung zu demokratischem Verhalten.

#### **7.11 Jugendversammlung 2005/2006**

Am 21.04.2006 fand die Jugendversammlung im Reiterstübchen des Reitsportzentrums Siegburg statt. Themen waren u. a. die Wahl eines Jugendwartes. Gewählt wurde einstimmig zum Jugendwart Silke Bittenbinder.